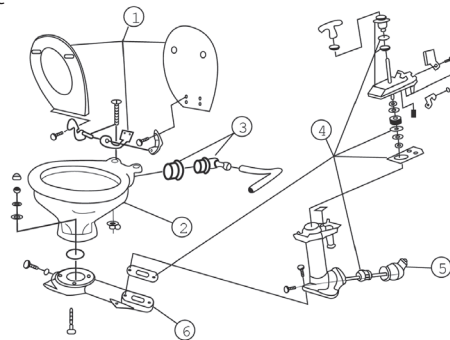


- Schmieren Sie die Innenseite des Pumpenzylinders mit Vaseline
- Setzen Sie den Ventil Sitz auf die Oberseite des Zylinders, setzen Sie die obere Ventildichtung auf den Zapfen auf der Oberseite des Zylinders und öffnen Sie den Spülhebel, bevor Sie den Ventildeckel wieder anbringen

Die Pumpe wie folgt an der Toilette anbringen:

- Setzen Sie die untere Ventildichtung auf die Zapfen des Sockels und setzen Sie das Rückschlagventil in den Auslassstutzen (Krümmer).
- Befestigen Sie den Auslassstutzen am Pumpenzylinder, bevor Sie den Zylinder auf dem Sockel befestigen.
- Untersuchen Sie alle Schläuche auf Scheuerstellen, Knicke und Risse unter den Schlauchklemmen, überprüfen Sie alle Schlauchklemmen auf Korrosion und ersetzen Sie verschlissene oder beschädigte Teile
- Schließen Sie alle Schläuche wieder an und sichern Sie diese mit Schlauchschellen.
- Stellen Sie sicher, dass die Ablassschraube fest im Sockel sitzt.



Einwintern

Entleeren Sie das gesamte System zum Schutz vor Frostschäden und um das Entstehen von Bakterien in den Schläuchen zu vermeiden, welche unangenehme Gerüche verursachen können. Achtung: DIE VERWENDUNG VON FROTSCHUTZMITTEL WIRD NICHT EMPFOHLEN, da nicht sichergestellt werden kann, dass das Mittel das gesamte Toilettensystem durchdringt. Wenn aus irgendeinem Grund ein Frostschutzmittel verwendet wird, muss es auf Glykolbasis sein.

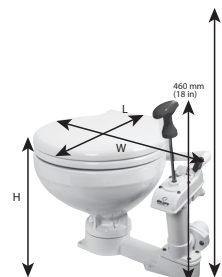
- Sekundärventil öffnen - Sockelablassschraube entfernen
- Lösen Sie die Schlauchklemmen und trennen Sie alle Schlauchenden von den Seeventil-Schlauchstutzen, den Schlauchstutzen an der Toilette und etwaigen Sekundärventilen
- Pumpen Sie am Griff, um die Toilettenpumpe zu entleeren, und stellen Sie sicher, dass das gesamte Wasser ordnungsgemäß aus dem Toilettensystem entfernt wird
- WARNUNG! DURCH FEHLER GEÖFFNETE SEEVENTILE.** Wenn Sie die Toilette demontiert lassen und die Seeventile im Frühjahr bei schwimmendem Boot geöffnet werden, kann Wasser eindringen und zum Sinken des Bootes führen und möglicherweise Lebensgefahr bedeuten. Bringen Sie einen Warnhinweis an den Seeventilen an und schließen Sie die Seeventile, wenn möglich. Beachten Sie die Warnhinweise!
- Wenn Sie die Toilette nicht zerlegt lassen: - Schließen Sie alle Schlauchenden wieder an und sichern Sie diese mit Schlauchklemmen. - Setzen Sie die Sockelablassschraube wieder fest ein. - Setzen Sie Sitz, Lippe und Pumpengriff fest, um jegliche Verwendung zu verhindern. Bringen Sie einen Warnhinweis an.



gemeinsame Ersatzteile	
APM Art. Nr.	Beschreibung
07-91-057	6 Kunststoff Basis
07-91-058	Manuelle Pumpe mit Sockel-dichtung
07-91-059	4 Dichtungssatz für die manuelle Pumpe
07-99-060	3 Einlasskrümmer 90°
07-91-061	Schüssel Dichtung / Schrauben
07-91-062	Rückschlagventil

APM Art. Nr.	Beschreibung
07-01-001	Manuell Kompakt
07-99-035	Kompakt Sitz
07-66-018	Manuelle Toilettenpumpe
07-99-054	WC-Schüssel Kompakt
07-01-002	Manuell Komfort
07-99-036	Komfort Sitz
07-66-018	Manuelle Toilettenpumpe
07-99-056	WC-Schüssel Komfort
07-01-003	Manuell Kompakt niedrig
07-99-035	Kompakt Sitz
07-66-018	Manuelle Toilettenpumpe
07-99-055	WC-Schüssel Kompakt niedrig

Art. Nr.	Beschreibung	Netto Gewicht	Breite x Tiefe x Höhe x Höhe bei geöffnetem Deckel
07-02-001	Manuell Kompakt	9,6 Kg 21 lbs	450x425x345x650 mm 17.7 x 16.7 x 13.6 x 25.6 in
07-02-002	Manuell Komfort	11 Kg 24 lbs	470x490x340x705 mm 18.5 x 19.3 x 13.4 x 27.8 in
07-02-003	Manuell Kompakt niedrig	8,5 Kg 19 lbs	450x425x310x610 mm 17.7 x 16.7 x 12.2 x 24 in



Abfallbehandlung und Materialrecycling
Entsorgen Sie das Produkt am Ende seiner Lebensdauer gemäß den gesetzlichen Bestimmungen. Bauen Sie das Produkt gegebenenfalls auseinander und trennen Sie die verschiedenen Materialien.

Garantie
2 Jahre

BEDIENUNGSANLEITUNG MANUELLE TOILETTEN MODELLE

- Kompakt- und Komfort-Modelle, Kompakt niedrig-Modell für beengte Platzverhältnisse in kleineren Booten
- Manuelle ergonomische Spülpumpe mit Handgriff, der links oder rechts montiert werden kann
- Abgewinkelter Pumpgriff und langer Hub für komfortablere Arbeit
- Pumpengriff mit Verriegelungs- und Entriegelungsfunktion für einen sicheren Betrieb
- Selbstansaugende, doppeltwirkende Kolbenpumpe
- Drehbare Einlass- / Auslassöffnungen für eine flexible Installation
- Das Pumpengehäuse in voller Größe ermöglicht einen schnellen Austausch der Dichtungen und einen schnellen Zugang zum Pumpenkolben
- Stabiler Sockel für eine sichere Montage, Albinpump Marine Toiletten ersetzen die meisten manuellen Marine Toiletten anderer Hersteller, ohne dass Sie die Montagelöcher oder Anschlussschläuche verändern müssen.
- Sprühdüsenbogen im WC-Becken für effizientes Spülen
- Alle Materialien korrosionsbeständig, für den Einsatz in Meeresumgebungen.

Montage, allgemeine Informationen

Ihre Albin Pump Marine-Toilette kann entweder über oder unter der Wasserlinie installiert werden. Die Fäkalien können entweder direkt über Bord abgepumpt werden (gemäß der nationalen und internationalen Vorschriften), oder zunächst in einen Fäkalientank gepumpt werden und dann später über eine Entsorgungsstation im Hafen abgepumpt werden. **In beiden Fällen muss Installation der Schläuche, zu Ihrer persönlichen Sicherheit und zur Sicherheit Ihres Bootes, besondere Aufmerksamkeit gewidmet werden.**

Rumpfdurchbrüche

Für das Abpumpen von Fäkalien über Bord und / oder die Verwendung von Meerwasser zum Spülen benötigen Sie Rumpfdurchführungen.

- 19 mm (3/4") Seeventil für den Spülwasserzulauf
- Seeventil mit 25 mm (1") oder 38 mm (1 1/2") für den Auslass.
- 19 mm (3/4") und 25 mm (1") oder 38 mm (1 1/2") Schwanhals mit Entlüftung

Befolgen Sie die Anweisungen des Seeventil Herstellers in Bezug auf Materialien und Installationsmethoden.

Stellen Sie sicher, dass das Einlass-Seeventil so installiert ist, dass es sich während der Fahrt immer unter der Wasserlinie befindet. Das Auslass-Seeventil sollte achtern vom Einlass-Seeventil und höher als das Einlass-Seeventil installiert werden.

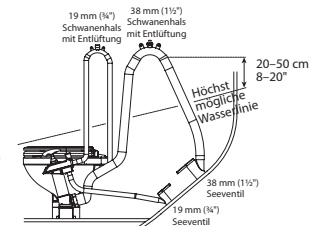
Schläuche: allgemeine Informationen

- Flexibler Schlauch mit spiralverstärkter, glatter Innenseite, sowohl für den Einlass mit 19 mm (3/4") Innendurchmesser als auch für den Auslassschlauch mit 25 mm (1") oder 38 mm (1 1/2") Innendurchmesser
- Edelstahlschlauchschellen für die Schläuche
- Sichern Sie die Schläuche so, dass sich die Schläuche nicht bewegen können und üben Sie keine Hebelwirkung auf die Schlauchstutzen aus, an die die Schläuche
- angeschlossen sind, da dies zu Undichtigkeiten der Verbindungen führen kann
- Vermeiden Sie scharfe Biegungen der Schläuche, da diese zu Knicken führen können
- Halten Sie während der Installation alle Schläuche so kurz wie möglich, während Sie diese Arbeiten ausführen. Unnötige lange Einlass- oder Auslass-Schläuche erfordern mehr Leistung der Toilettenpumpe



Schläuche bei Montage der Toilette unterhalb der Wasserlinie oder unterhalb des Fäkalientanks

WARNUNG! Wenn die Toilette an einem Rumpfdurchbruch angeschlossen ist und der Toiletten-Beckenrand sich beispielsweise bei schwerer See unterhalb der Wasserlinie befindet, besteht die Gefahr, dass Wasser eindringt und das Boot sinkt, was u. U. Lebensgefahr bedeutet. Befindet sich der Rand des Toilettenbeckens bei ruhig liegendem Fahrzeug weniger als 20 cm über der Wasserlinie oder besteht die Möglichkeit, dass sich der Rand evtl. zu einem bestimmten Zeitpunkt unter der Wasserlinie befinden könnte (z.B. bei Seegang), **muss ein Schwanhals mit Entlüftung installiert werden.** Der Schwanhals muss in jeden Schlauch installiert werden, welcher an einen Rumpfdurchbruch angeschlossen ist, unabhängig davon, ob es sich um ein Einlass- oder Auslass-Seeventil handelt.



Einlass: 19 mm (3/4") Schwanhals mit Entlüftung Montage

- Legen Sie den Einlassschlauch auf kürzestem Weg zum Einlassanschluss der Toiletten Spülpumpe
- Entfernen Sie den mit der Toilette gelieferten weißen Schlauch, der den Auslassstutzen der Spülpumpe (oben) mit dem Toiletten-Becken verbindet. Drehen Sie den Ansaugstutzen am Toilettenbecken oben mit einem Schraubenschlüssel so, dass der Bogen nach oben zeigt. Ersetzen Sie den weißen Schlauch durch einen längeren Schlauch von 19 mm (3/4") Innendurchmesser

und legen Sie ihn so, dass sein höchster Punkt 20 - 50 cm (8 - 20") über der höchstmöglichen Wasserlinie liegt. Installieren Sie an diesem höchsten Punkt einen Schwanhals mit Entlüftung in den Schlauch. **Achtung: DEN SCHWANENHALS NICHT ZWISCHEN DEM EINLASS-SEEVENTIL UND DEM EINLASS DER SPÜLPUMPE INSTALLIEREN, da dies das Ansaugen der Spülpumpe erschwert oder deren Funktion beeinträchtigen kann.**

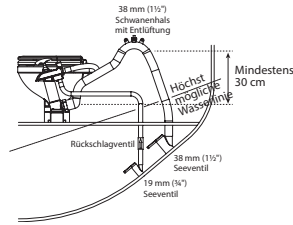
Auslass: 25 mm (1") oder 38 mm (1 1/2") Schwanhals mit Entlüftung Montage

- Verlegen Sie den Auslassschlauch so, dass sich sein höchster Punkt 20 - 50 cm über der Wasserlinie oder dem höchsten Niveau des Fäkalientanks befindet und installieren Sie am höchsten Punkt einen Schwanhals.
- Führen Sie den Auslassschlauch von der Toilette zum Schwanhals
- Führen Sie den Auslassschlauch vom Schwanhals zum Seeventil oder zum Fäkalientank.

Schläuche: Toilette über der Wasserlinie oder über dem Fäkalientank

Einlass: 19 mm Schlauch

- Legen Sie den Einlassschlauch auf kürzestem Weg vom Einlass-Seeventil zu einem Rückschlagventil.
- Führen Sie den Einlassschlauch vom Rückschlagventil zum Einlassanschluss der Spülpumpe.
- Installieren Sie zur Vereinfachung ein In-Line-Rückschlagventil hinter dem Einlass-Seeventil, um sicherzustellen, dass die Toiletten Spülpumpe bei Nichtgebrauch mit Wasser gefüllt bleibt.



Auslass: 25 mm (1\") oder 38 mm (1 1/2\") Schlauch

- Legen Sie den Auslassschlauch mindestens 30 cm höher als der Auslassanschluss der Toilette und installieren Sie an der höchsten Stelle einen Schwanenhals mit Entlüftung, damit etwas Wasser in der Toiletten Schüssel stehen bleibt.
- Den Auslassschlauch der Toilette mit dem Auslass-Seeventil oder dem Fäkalientank verbinden..

Montage

Bevor Sie mit der Montage beginnen, lesen Sie zuerst die komplette Montageanleitung. **Sie benötigen Folgendes:**

- **Edelstahl-Gewindeschrauben:** 4 Stück 8 mm Durchmesser, Länge passend zur Dicke der Montagefläche.
- **Edelstahl Muttern:** 4 Stück 8 mm, vorzugsweise selbstsichernd. Wenn Sie keine selbstsichernden Muttern verwenden, müssen Sie den Schrauben- / Muttern eine Sicherungsmasse hinzufügen.
- **Unterlegscheiben aus Edelstahl:** 4 Stück, nicht größer als 21 mm
- **Bohrer:** Durchmesser 9 mm.
- **Dichtungsmasse PU,** weiß.
- Wenn Sie keine selbstsichernden Muttern verwenden, benötigen Sie eine **Schraubensicherung.**

1. **HINWEIS:** Die Standardbaugruppe für die Toilette befindet sich mit dem Pumpgriff auf der linken Seite. Die Toilette kann mit dem Pumpgriff auf der rechten Seite wieder zusammengebaut werden. *Anweisungen finden Sie auf der Schrauben Set Tüte.*
2. Stellen Sie die Toilette in die gewählte Position. Vergewissern Sie sich, dass für den Betrieb der Pumpe genügend Platz vorhanden ist und dass die Ablassschraube am Ende des Sockels zugänglich ist.
3. Markieren Sie durch die Löcher im Toilettensockel die Positionen für die Schraubenlöcher auf der Montagefläche.
4. Entfernen Sie die Toilette und bohren Sie 4 vertikale Löcher mit einem Durchmesser von 9 mm durch die Montagefläche.
5. Tragen Sie das weiße Dichtmittel auf den äußeren Rand unten am Toilettensockel auf.
6. Stellen Sie die Toilette auf ihren Platz und ziehen Sie die Gewindeschrauben und Muttern fest an. Wenn Sie keine selbstsichernden Muttern verwenden, verwenden Sie eine selbstsichernde Verbindung.
7. Verwenden Sie das Dichtmittel zwischen Sockel und Montagefläche.

Bedienungsanleitung

Der ordnungsgemäße Betrieb der Toilette ist für die Sicherheit und den Komfort Ihrer Besatzung und Ihres Bootes von entscheidender Bedeutung. Die manuell betätigte Kolbenpumpe übernimmt sowohl das Spülen als auch das Entleeren. Ein Kippschalter versetzt die Pumpe entweder in den Spül- oder Entleerungsmodus.

Erste Benutzung:

1. Bei der ersten Verwendung oder nach längerer Nichtbenutzung kann die Toilette leicht geschmiert werden.
2. Stellen Sie sicher, dass die Einlass- und Auslass-Seeventile (durchgehende, manuelle Seeventile) geöffnet sind
3. Füllen Sie die Schüssel zur Hälfte mit warmem Süßwasser, das ein paar Tropfen Pflanzenöl oder Babyöl enthält
4. Halten Sie den Spülhebel in der Stellung „Zu“ und pumpen Sie das warme Wasser ab
5. Schließen Sie nach jedem Vorgang das Einlass- und das Auslass-Seeventil!

Normaler Gebrauch:

1. Stellen Sie sicher, dass die Einlass- und Auslass-Seeventile (durchgehende, manuelle Seeventile) geöffnet sind
2. Stellen Sie vor dem Gebrauch sicher, dass sich genügend Wasser in der WC-Schüssel befindet, damit sich das Toilettenpapier am Boden der WC-Schüssel nicht verdichtet. Wenn die WC-Schüssel leer ist, stellen Sie den Spülhebel auf die Position „Open“ (offen) und pumpen Sie mit dem Handgriff solange, bis die Spülpumpe Wasser in die WC-Schüssel pumpt. Dann den Spülhebel schließen.
3. Betreiben Sie die Pumpe mit langen, gleichmäßigen Hieben, um eine effiziente und reibungslose Funktion zu gewährleisten
4. Pumpen Sie während des Gebrauchs nach Bedarf, um den Inhalt der WC-Schüssel so niedrig wie möglich zu halten, aber so viel, dass ausreichend Wasser für ausreichend Komfort vorhanden ist.
5. Lassen Sie den Spülhebel nach dem Gebrauch geschlossen und pumpen Sie solange, bis das WC-Becken leer ist
6. Wenn die WC-Schüssel leer ist, öffnen Sie den Spülhebel erneut und pumpen Sie weiter, bis die gesamten Fäkalien entweder durch das Auslass-Seeventil über Bord gepumpt wurden oder komplett in den Fäkalientank gepumpt wurden (es sollten keine Fäkalien in den Schläuchen verbleiben, 7 Pumpenhübe entsprechen ca. einen Meter Schlauchlänge).
7. Danach den Spülhebel schließen und pumpen, bis das WC-Becken leer ist.
8. Lassen Sie die WC-Schüssel immer leer, um Geruch und das Überschwappen von Wasser zu verhindern.

Nach Gebrauch:

1. SCHLIESSEN SIE DEN SPÜLHEBEL - SCHLIESSEN SIE BEIDE SEEVENTILE!



Wenn die Toilette an Borddurchbrüche angeschlossen ist, die sich (auch nur kurzzeitig) unterhalb der Wasserlinie befinden, und wenn die Toilette oder die Schläuche beschädigt werden, kann Wasser eindringen und das Boot sinken, was u.U. Lebensgefahr bedeuten kann.

- Nach jedem Gebrauch: Beide Seeventile (oder Sekundärventile) MÜSSEN geschlossen sein.
- Immer wenn Ihr Boot unbeaufsichtigt ist, MÜSSEN beide Seeventile (auch wenn Sekundärventile eingebaut sind) geschlossen sein, auch wenn dies nur für einen kurzen Zeitraum erfolgt.
- Stellen Sie sicher, dass ALLE Benutzer verstehen, wie das Toilettensystem korrekt und sicher betrieben wird, einschließlich Seeventilen und Sekundärventilen. Achten Sie besonders darauf, Kinder, ältere Menschen und Besucher zu unterweisen!

Reinigung

Regelmäßiges Spülen mit sauberem (Meer-) Wasser ist eine der wirksamsten Methoden, um die Toilette sauber und geruchsfrei zu halten

- Verwenden Sie zum Reinigen der WC-Schüssel flüssige oder cremige Keramikreiniger
- Verwenden Sie zum Reinigen der übrigen Teile der Toilette, einschließlich des Sitzes und des Deckels, einen nicht abrasiven Flüssigreiner nur mit einem trockenen Tuch.
- Verwenden Sie zur Desinfektion der Toilette ein flüssiges Desinfektionsmittel, das gemäß den Anweisungen des Herstellers verdünnt wurde. Bei Bedarf kann es mit einem Schwamm oder einer weichen Bürste auf alle Teile der Toilette aufgetragen werden.
- Nach dem Auftragen von Reinigungs- oder Desinfektionsmitteln immer gut spülen! LASSEN SIE DIESE MITTEL NICHT IM SYSTEM STEHEN, da starke Reinigungsmittel im Inneren des Systems verbleiben und die Gummidichtungen der Pumpe beschädigen, wodurch die Garantie erlischt.



HINWEIS: Werfen Sie keine der folgenden Teile in die Toilette: Damenbinden, feuchteste Papiertücher, Watte, Zigaretten, Streichhölzer, Kaugummi oder feste Gegenstände, Benzin, Diesel, Öl, Lösungsmittel jeglicher Art oder Wasser, welches wärmer als handwarm ist. Werfen Sie nichts außer Toilettenpapier in die Toilette, es sei denn, es ist durch Ihren Körper gegangen!

Wartung

Vorbereitung. Die manuellen Toiletten von Albin Pump Marine können vom Benutzer gewartet werden und erfordern keine besonderen Fähigkeiten oder Werkzeuge. - Spülen Sie die Toilette entsprechend der Gebrauchsanweisung innerhalb des normalen Gebrauchs und prüfen Sie gelegentlich ob alle Fäkalien den Auslassschlauch verlassen haben und die WC-Schüssel leer ist. Stellen Sie **IMMER** sicher, dass nach jeder Benutzung der Toilette beide Seeventile geschlossen werden (auch evtl. Sekundärventile) - Eventuell aus dem System austretendes Wasser aufwischen.

Wechseln der Dichtungen

Wenn um die Kolbenstange oben auf der Pumpe herum Wasser austritt, ist die Dichtung verschlissen und sollte ersetzt werden. Zu diesem Zweck müssen Sie wie folgt vorgehen:

1. *Sie benötigen ein Service-Kit.* Ziehen Sie den Pumpgriff bis zum Anschlag nach ob und wickeln Sie eine Lage Klebeband um die Kolbenstange, direkt unter dem Griff, um die Kolbenstange zu schützen.
2. Halten Sie die Kolbenstange mit einer Zange am Klebeband fest, schrauben Sie den Griff ab und entfernen Sie die Unterlegscheibe der Kolbenstange. HALTEN SIE DIE KOLBENSTANGE SOLANGE FEST, BIS ALLE ARBEITEN ABGESCHLOSSEN SIND. Wenn Sie die Kolbenstange loslassen, kann sie in die Pumpe fallen.
3. Schrauben Sie die Dichtungsbaugruppe ab und schieben Sie sie vom Kolben ab.
4. Wickeln Sie eine Lage Klebeband um das Gewinde oben an der Kolbenstange, um die neue Dichtung zu schützen. Schieben Sie dann die neue Dichtung über die Kolbenstange und ziehen Sie sie fest.
5. Entfernen Sie das Klebeband vom Gewinde. Setzen Sie die Unterlegscheibe der Kolbenstange wieder ein und schrauben Sie den Griff wieder auf. Halten Sie dabei die Stange fest, indem Sie die Kolbenstange mit einer Zange am Klebeband festhalten.
6. Entfernen Sie das Klebeband von der Kolbenstange

Überholung

Sie benötigen ein Service-Kit mit allen Verschleißteilen. Weitere Details finden Sie in der Teileliste.

Entfernen Sie die Pumpe wie folgt:

1. Lösen Sie die Schlauchklemmen und trennen Sie den Einlassschlauch und den Verbindungsschlauch von der Oberseite der Pumpe
2. Entfernen Sie die 2 Schrauben, mit denen der Auslassstutzen am Pumpenzylinder befestigt ist
3. Entfernen Sie die 4 Schrauben, mit denen der Pumpenzylinder am Sockel befestigt ist, heben Sie die Pumpe ab und entfernen Sie die untere Ventildichtung und das Rückschlagventil.

Demontieren Sie die Pumpenbaugruppe wie folgt:

4. Entfernen Sie die 6 Schrauben, mit denen der Ventildeckel befestigt ist
 5. Öffnen Sie den Spülhebel, bevor Sie den Ventildeckel abnehmen und die obere Ventildichtung und den Ventilsitz entfernen
- Bauen Sie die Pumpe wie folgt wieder zusammen:*
6. Setzen Sie den neuen Kolben-O-Ring auf - Befolgen Sie die oben aufgeführten Anleitungen zum Austausch der Dichtungen und setzen Sie die neue Dichtungen, den Kolben und den Griff wieder genauso ein, wie die alten Teile eingebaut waren.